



VENTI-DELTA



INVERTER SPACE

3 pás

Parabéns! Você acabou de adquirir um ventilador de teto de alto desempenho e baixo ruído, especialmente criado para trazer mais conforto e beleza aos ambientes.

Com o design diferenciado, o VENTI-DELTA Inverter é desmontado. Siga todas as instruções deste manual.

Manual técnico e certificado de garantia

Antes de Instalar

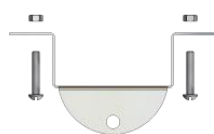
- Certifique-se que o circuito elétrico está desligado.
- Para a alimentação do ventilador, use fios de 1,5mm² ou mais.
- Não instale o ventilador com pás a uma altura inferior a 2,30 metros do piso.
- Instale o ventilador a uma distância de no mínimo 50cm da parede e portas e a 25cm do teto (laje, forro, etc).
- Não fixar o ventilador em caixas de passagem plástica. Utilize caixa de metal e certifique-se de que a caixa de luz no teto pode suportar 30Kg, que é o peso do aparelho em funcionamento. As instalações em outro tipo de teto, forro falso ou gesso devem sempre levar em conta o peso do aparelho (5Kg).
- O sucesso da instalação depende da leitura das instruções e diagramas deste manual.

Instalação do suporte de fixação



EM LAJE

- Coloque 2 buchas de fixação 8mm ou 10mm e parafusos com 65mm de comprimento.



VIGA DE AÇO

- Fazer 2 furos passantes e prender com parafusos e porcas adequadas.



VIGA DE MADEIRA

- Fazer 2 furos e fixar o suporte com parafusos auto-atarraxantes de Ø6mm x 50mm (comprimento).



EM GESSO

- Certifique-se de que o produto não esteja diretamente no gesso.
- Deve haver fixação na laje.

OBS: Não incluso kit (suporte) de fixação em gesso.



IMPORTANTE

- Ao fixar o suporte de fixação, certifique-se que haverá espaço suficiente para comportar o receptor do ventilador, garantindo assim que o mesmo não seja danificado.



VT INVERTER SPACE BRANCO



VT INVERTER SPACE PRETO

OBS: Lâmpada não inclusa.

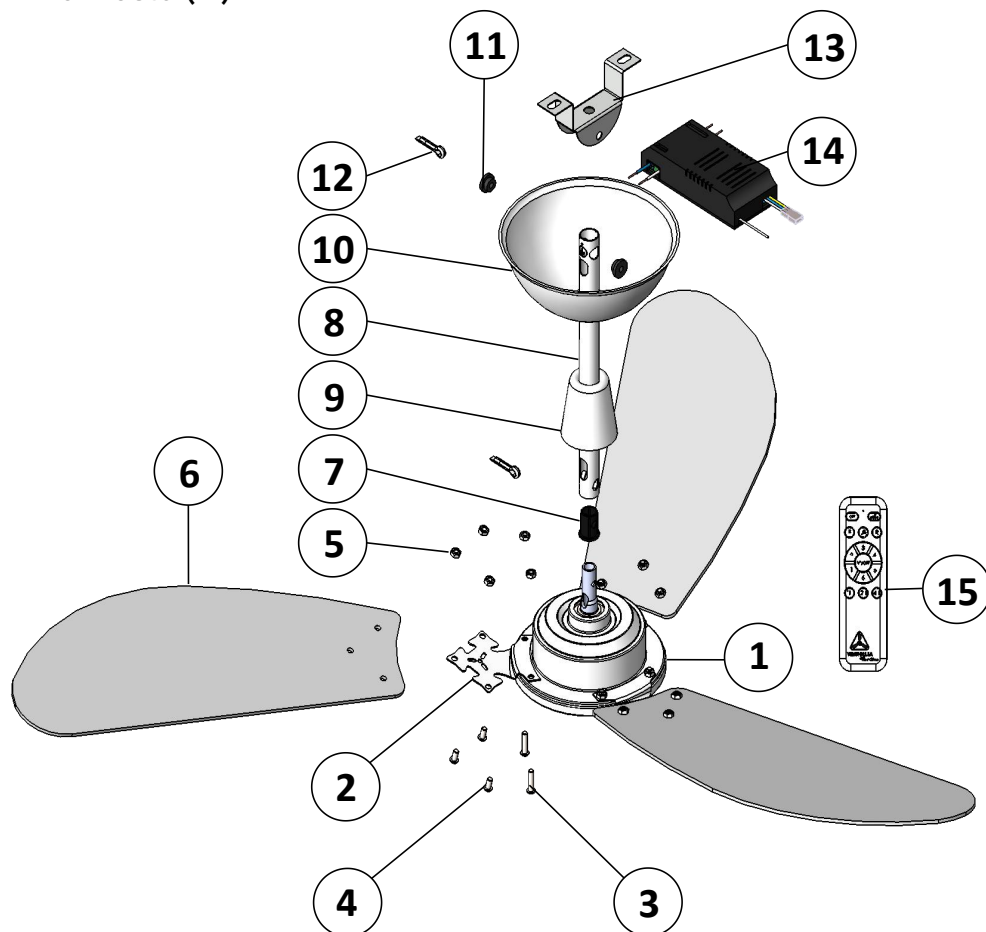
Consulte o catálogo Ventidelta e conheça toda a linha de produtos INVERTER.

Todos os dados referidos nesse manual são meramente informativos!!

A Ventidelta se reserva ao direito de modificar essas informações sem aviso prévio.

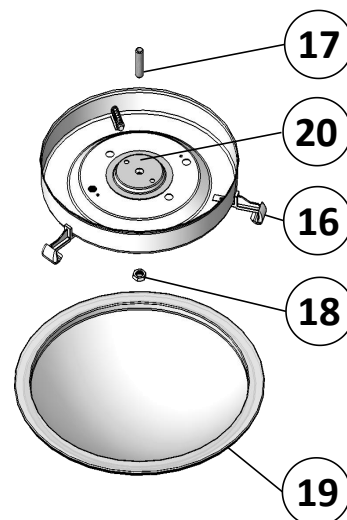
Produto

1. Motor Teto DC Bi-volt (x1)
2. Garras (x3)
3. Parafuso Cab. Red. 3/16" x 3/4" (x6)
4. Parafuso Cab. Red. 3/16" x 3/8" (x9)
5. Porca Sext. 3/16" x 5/16" (x15)
6. Pás (x3)
7. Bucha da Haste (x1)
8. Haste (x1)
9. Acabamento Inferior (x1)
10. Acabamento Superior (x1)
11. Amortecedores (x2)
12. Cupilhas (x2)
13. Suporte de Fixação (x1)
14. Receptor (x1)
15. Controle Remoto (x1)



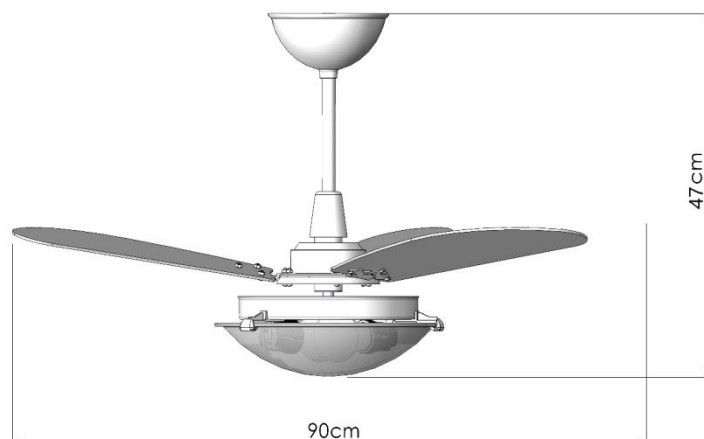
LUSTRE

16. Base Lustre (x1)
17. Niple Ferro (x1)
18. Porca m10 (x1)
19. Globo (x1)
20. Arruela de apoio (x1)



Informações Técnicas

- Diâmetro total: 90cm;
- Tensão de alimentação: 90V~260V (50/60HZ);
- Potência máxima (com lâmpada 12W): 55W;
- Rotação mínima: 259 rpm;
- Rotação máxima: 469 rpm;
- Velocidade do Ar máxima: 3,8 m/s;
- Quantidade de pás: 3;
- Luminária: lâmpada (não inclusa);



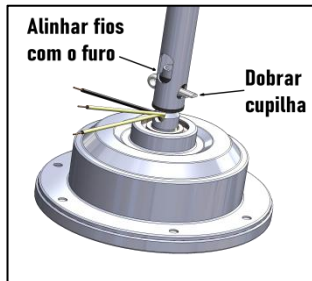
Passo 1:

Inserir a bucha (7) na haste (8) deixando os furos da bucha e da haste alinhados.



Passo 2:

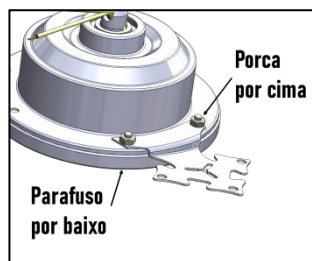
Colocar a haste com a bucha no eixo do motor (1) e alinhar os fios com a abertura da haste.



Posicionar a cupilha menor e dobrar suas pontas com um alicate.

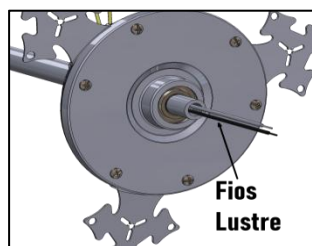
Passo 3:

Colocar as garras (2) na parte superior do motor (1) com a dobra para baixo e fixar com os parafusos (3) e porcas (5).



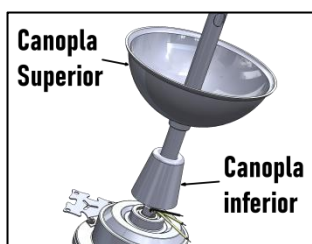
Passo 4:

Introduzir os fios do lustre pelo eixo do motor deixando um tamanho adequado para realizar a ligação.



Passo 5:

Colocar as canoplas de acabamento inferior (9) e superior (10) na haste.



Passo 6:

Passar os fios do motor e do lustre pelo furo inferior da haste até o furo lateral superior.



Passo 7:

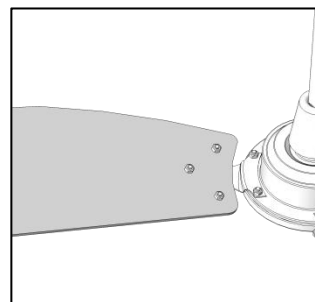
Encaixar os dois amortecedores (11) na haste e posicionar o conjunto no suporte de fixação (13).



Posicionar a cupilha maior e dobrar suas pontas com um alicate.

Passo 8:

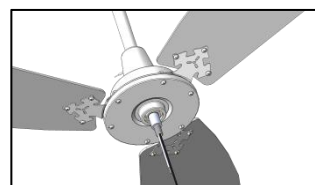
Fixar as pás (6) na parte superior das garras utilizando os parafusos (4) e porcas (5). Observar o aviso de montagem do lado correto da pá.



Montagem lustre

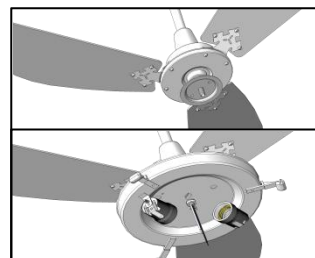
Passo 9:

Rosquear o niple (17) no eixo do motor até que o mesmo esteja totalmente travado.



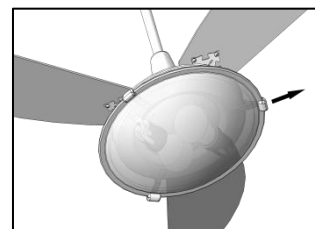
Passo 10:

Posicionar a arruela de apoio (20) e a base do lustre (16) e rosquear a porca M10 (18) ao niple até que a base esteja firme e travada.



Passo 11:

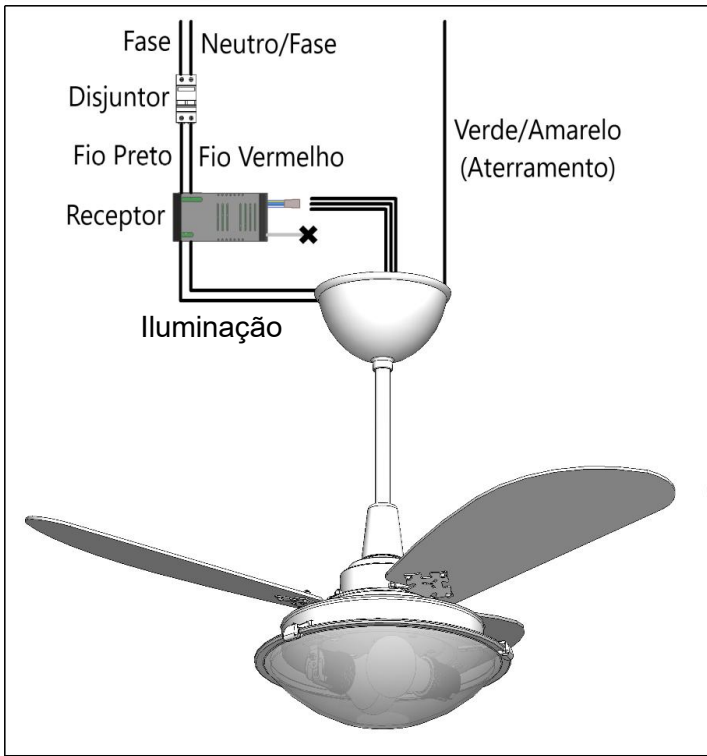
Encaixar o globo (19) nos suportes fixos da base (16) e puxar o suporte móvel para acoplar o globo.



CUIDADOS

Este aparelho não se destina à utilização por pessoas (inclusive crianças) com capacidades físicas, sensoriais ou mentais reduzidas, ou por pessoas com falta de experiência e conhecimento, a menos que tenham recebido instruções referentes à utilização do aparelho ou estejam sob a supervisão de uma pessoa responsável pela segurança.

Rede Elétrica



Desligue a chave geral antes de realizar as ligações elétricas.

Para a alimentação do ventilador, use fios de 1,5mm² ou mais.

O fio de aterramento deve ser ligado a um condutor de proteção de instalação, conforme a NBR 5410.

O disjuntor utilizado não pode ser do tipo "Dimmer".

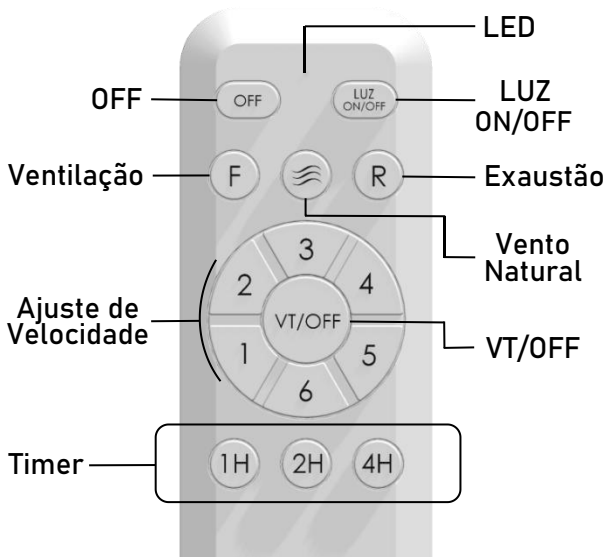
Desligue o disjuntor quando o aparelho ficar sem uso durante um longo período (disjuntor não incluso na caixa).

IMPORTANTE: Este aparelho **não** utiliza capacitor.

Potência de saída de luz: 50W Máx.

Controle Remoto

Os controles remotos são devidamente sincronizados com o ventilador quando são enviados da fábrica, portanto, uma vez instalados corretamente, eles devem funcionar. Se o controle remoto precisar ser substituído por qualquer motivo, ele precisará ser sincronizado com o ventilador.



LED: acenderá a cada comando do controle remoto.

OFF: desliga simultaneamente o aparelho e a luminária.

LUZ ON/OFF: liga ou desliga somente a luz do aparelho.

VT/OFF: desliga somente o aparelho.

Ajustes de velocidade: liga o aparelho e ajusta a velocidade de rotação das pás. (1 = mínima, 6 = máxima)

Vento natural: varia a velocidade do aparelho entre a mínima e a máxima, simulando uma ventilação natural.

Ventilação: faz o aparelho girar deslocando o vento para baixo.

Exaustão: faz o aparelho girar deslocando o vento para cima.

Timer: desliga o aparelho e a luminária após o tempo programado.

Informações adicionais:

- Sistema do controle por radiofrequência (um emissor não liga/desliga outro aparelho);
- Guarde o transmissor longe de calor ou umidade excessiva;
- Instale duas pilhas AAA 1.5V (não incluídas);
- Remova as pilhas se não for usar por um longo período;
- Para substituir as pilhas, localize o compartimento (na parte traseira), remova a tampa deslizando-a para baixo, retire as pilhas antigas e insira as novas respeitando a polaridade (+ e -). Feche o compartimento.

Método de sincronização do controle Remoto

Para sincronizar o controle remoto e o receptor, primeiro desligue a energia do ventilador. Logo em seguida, ligue-a novamente e dentro do tempo de 5 segundos pressione o botão "OFF" por cerca de 5 segundos até que o receptor emita um alerta sonoro "bip", indicando que a sincronização foi concluída. Se isso não acontecer, desligue a energia do ventilador e repita o processo.

Atenção! Este aparelho não se destina à utilização por pessoas (inclusive crianças) com capacidade física, sensoriais ou mentais reduzidas, ou por pessoas com falta de experiência e conhecimento, a menos que tenham recebido instruções referentes à utilização do aparelho ou estejam sob supervisão de uma pessoa responsável pela sua segurança.

Para evitar acidentes, não toque nas pás do ventilador quando estiver em movimento.

Crianças não devem operar o ventilador sem acompanhamento de um adulto responsável.

Recomenda-se que sejam vigiadas para assegurar que não estejam brincando com o aparelho.

Caso o ventilador pare de funcionar, desligue o disjuntor e consulte uma assistência técnica autorizada, revenda ou fábrica.

Para alterar entre ventilação e exaustão, espere o ventilador parar.

Limpeza! Antes de efetuar a limpeza certifique-se que o disjuntor local onde o ventilador está instalado esteja desligado.

Se o usuário quiser desligar totalmente o aparelho da rede de energia, deverá incorporar um disjuntor de 02 polos à fiação fixa.

Limpe as peças plásticas com pano úmido e sabão neutro. Não utilize pano molhado no motor nem quaisquer outros tipos de produtos químicos.

OBS: as partes plásticas podem sofrer deterioração causadas por óleos ou produtos químicos.

Caso o ventilador for retirado para manutenção ou troca, não reutilizar as cupilhas.

Realize uma manutenção preventiva a cada 06 meses.

Termo de Garantia

Fica assegurado ao primeiro comprador deste ventilador Eletro Metalúrgica Venti-Delta LTDA Inverter a garantia de 01 ano (sendo 90 dias por lei e mais 275 dias por concessão da Eletro Metalúrgica Venti-Delta LTDA) a partir da data de emissão da nota fiscal de compra do produto.

Esta garantia cobre defeitos de fabricação nas condições estabelecidas pelo Código de Defesa do Consumidor.

Esta garantia **não** cobre o deslocamento do técnico até o local onde o produto estiver instalado.

Sendo assim, a empresa ou pessoa credenciada pela Eletro Metalúrgica Venti-Delta LTDA para realizar a assistência técnica se reserva o direito de cobrar uma taxa, previamente acertada, para a realização do mesmo.

Declaramos nula e sem efeito esta garantia nas situações descritas abaixo:

- Utilização e instalação do produto em desacordo com o manual técnico;
- Se o produto apresenta evidências de que sofreu modificações não autorizadas pela Eletro Metalúrgica Venti-Delta LTDA (ex: substituição de peças originais);
- Se o produto apresentar evidências de que sofreu danos decorrentes de descarga elétrica ou água;
- Se o produto for danificado em decorrência de acidentes de transporte;
- Assistência técnica realizada por empresas ou pessoas não credenciadas pela Eletro Metalúrgica Venti-Delta LTDA.

Garantias implícitas: esta garantia substitui todas as outras garantias, explícitas ou implícitas, e nenhum representante ou terceiro está autorizado a assumir qualquer outra obrigação relacionada à venda de nossos produtos em nome da Eletro Metalúrgica Venti-Delta LTDA.

A Eletro Metalúrgica Venti-Delta LTDA não se responsabilizará por quaisquer danos diretos, indiretos ou resultantes de uso ou desempenho do produto, ou outros prejuízos relativos a danos de propriedade ou prejuízos pecuniários em não cumprimento deste manual.

A presente garantia só é válida para produtos adquiridos e utilizados no Brasil.

Para atendimento de garantia e esclarecimento de dúvidas, procure seu revendedor ou entre em contato com a Eletro Metalúrgica Venti-Delta LTDA.

Eletro Metalúrgica Venti-Delta LTDA.

Telefone: (SAC) 0800 771 9004

Revendedor: _____

Endereço: _____

Comprador: _____

Endereço: _____

Modelo: _____

Nota Fiscal N°: _____ Data: ____ / ____ / ____

Certificado de garantia N°: _____

REV.00 - AGO/2025 06.02.001.01.021



VENTI-DELTA

Eletro Metalúrgica Venti-Delta Ltda.

AV. Otávio Adami, 20 - Dist. Industrial II

Catanduva - SP | 15813-000

Fone: +55 17 3531 9000

<http://www.ventidelta.com.br>

SAC: 0800 771 9004